

МИНИСТЕРСТВО ОБРАЗОВАНИЯ И НАУКИ РОССИЙСКОЙ ФЕДЕРАЦИИ
ФЕДЕРАЛЬНОЕ ГОСУДАРСТВЕННОЕ БЮДЖЕТНОЕ ОБРАЗОВАТЕЛЬНОЕ УЧРЕЖДЕНИЕ
ВЫСШЕГО ОБРАЗОВАНИЯ
«САНКТ-ПЕТЕРБУРГСКАЯ ГОСУДАРСТВЕННАЯ ХУДОЖЕСТВЕННО-ПРОМЫШЛЕННАЯ
АКАДЕМИЯ ИМЕНИ А.Л. ШТИГЛИЦА»

**ПРОГРАММА
ВСТУПИТЕЛЬНОГО ИСПЫТАНИЯ
ПО КОМПОЗИЦИИ**

Специальность: 54.05.03 Графика

Специализация: Станковая графика

**Санкт-Петербург
2017 г.**

Структура и содержание вступительного испытания.

Вступительное испытание призвано определить профессиональную ориентацию, уровень общехудожественной подготовки поступающих, их готовность к освоению основной профессиональной образовательной программы.

Вступительное испытание по композиции состоит из двух заданий.

На выполнение каждого задания по композиции отводится 3 академических часа.

Максимальное количество баллов за два задания – 100. Минимальное количество баллов, подтверждающее успешное прохождение испытания - 50.

Задание №1:

Тема: Шрифтовая композиция «Слово – образ»

Построить в заданном формате композицию, состоящую из шрифтовых знаков и 3-4 дополнительных графических элементов. Добиться гармоничности, ясности, выразительности и качественного исполнения композиции.

Цель: выявить способность к поиску нестандартных, выразительных решений, личностную ориентированность на креативную работу в области искусства графики.

Техника: гуашь, темпера, фломастер и др.

Материалы: бумага, гуашь, темпера, кисть.

Формат: А4 (297x210).

Формат с паспорту: А3 (420x297).

Время исполнения задания: 3 акад. часа.

Критерии оценивания:

- композиционная целостность и выразительность;
- оригинальность и новизна решения темы;
- грамотное владение основными изобразительными средствами;
- полнота раскрытия темы;
- обоснованность решения темы и выбора графических материалов;
- качество исполнения и оформления.

Примеры задания:



Задание №2:

Тема: Многофигурная композиция на заданную (свободную) тему.

В формате А3 построить композицию из 5-7 фигур, реалистически раскрывающую тему задания.

Цель: выявить способности видеть в реальности жизни типическое и отразить его в выразительном графическом решении.

Техника: черно-белое (монохромное исполнение)

Материалы: бумага, акварель, гуашь, черный карандаш, кисть, перо.

Формат: А3 (420x297) или (297x420)

Формат с паспарту: А2 (594x420)

Время исполнения задания: 3 акад. часа.

Критерии оценивания:

- композиционная целостность и выразительность;
- оригинальность и новизна решения темы;
- грамотное владение основными изобразительными средствами;
- полнота раскрытия темы;
- обоснованность решения темы и выбора графических материалов;
- качество исполнения и оформления;
- знание основных этапов развития материальной культуры.

Примеры задания:



МИНИСТЕРСТВО ОБРАЗОВАНИЯ И НАУКИ РОССИЙСКОЙ ФЕДЕРАЦИИ
ФЕДЕРАЛЬНОЕ ГОСУДАРСТВЕННОЕ БЮДЖЕТНОЕ ОБРАЗОВАТЕЛЬНОЕ УЧРЕЖДЕНИЕ
ВЫСШЕГО ОБРАЗОВАНИЯ
«САНКТ-ПЕТЕРБУРГСКАЯ ГОСУДАРСТВЕННАЯ ХУДОЖЕСТВЕННО-ПРОМЫШЛЕННАЯ
АКАДЕМИЯ ИМЕНИ А.Л. ШТИГЛИЦА»

**ПРОГРАММА
ВСТУПИТЕЛЬНОГО ИСПЫТАНИЯ
ПО РИСУНКУ**

По направлению подготовки:

54.05.03 Графика

**Санкт-Петербург
2017 г.**

Структура и содержание вступительного испытания.

Вступительное испытание для поступающих:

Экзаменационное задание должно быть выполнено полностью, умело, талантливо, продемонстрированы навыки линейно-конструктивного, объёмно-пространственного построения; способность анализировать натуру и отбирать главное (характер натуры, характер постановки) демонстрировать профессиональный уровень владения техникой рисунка, компоновки листа, то есть рисунок должен быть оптимально расположен в заданном формате.

Максимальное количество баллов за все задания – 100. Минимальное количество баллов, подтверждающее успешное прохождение испытания - 50.

Задание №1: Голова гипсовая.

Главное внимание в этом задании уделяется грамотному построению гипсовой головы, соблюдению пропорций, характера. Важным моментом является поиск и сохранение большой формы головы. Особое внимание уделяется силуэту и разработке мелкого модуля.

Цель: Конструктивное рисование гипсовой головы является важнейшей целью для данного задания. Допускается трактовка сложной формы, как более простой геометрической.

Техника: линейно-тональный объёмно-пространственный рисунок.

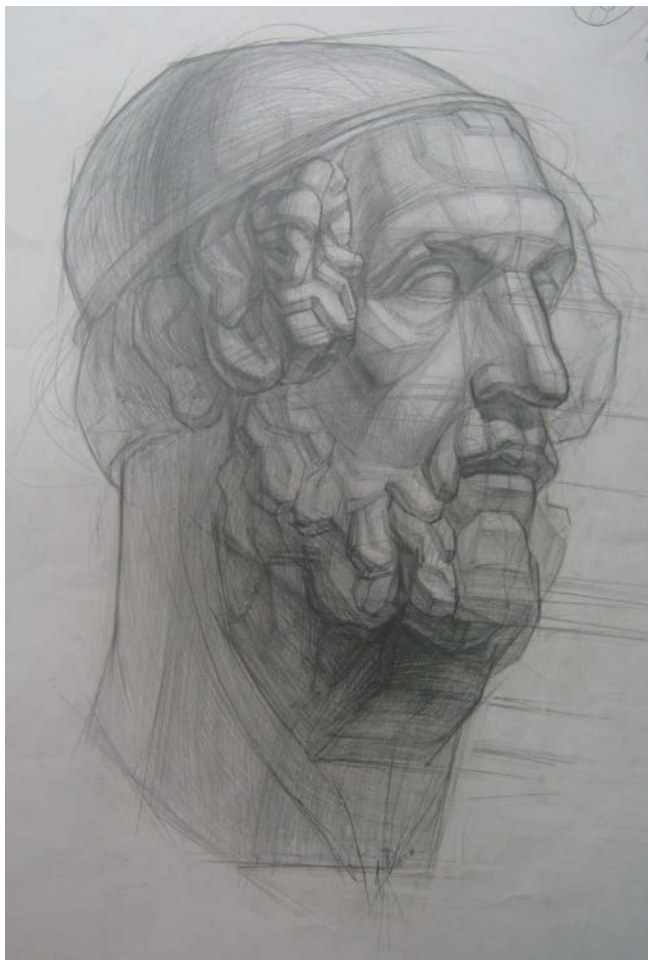
Материалы: бумага, карандаш.

Формат: А-2

Время исполнения задания: 9 академических часов.

Критерии оценивания:

Одним из основных критериев является процент, степень выполнения задания (начальная, средняя, конечная), умение последовательно, поэтапно вести работу над рисунком. Постепенный переход из количественного в качественное, умение минимальными средствами достичь максимального эффекта в рисунке. Композиционное решение в листе, построение – габариты, оси (горизонтальные, вертикальные), пропорции, движение от простого к сложному, от плоского к объёмному изображению, от общего к частному. К двум измерениям бумажного листа прибавляется третье – глубина. Выявление в рисунке объёмно-пространственных планов – первого, второго, третьего и т. д., видимый и невидимый контур, умение видеть общее и детали, демонстрация в экзаменационном рисунке степени детализации и умения распределять контрасты пространственных планов и деталей. Оценка грамотного и умелого использования всех богатейших графических средств рисунка: точек, линий, штрихов, пятен в организации композиции листа.



Голова гипсовая



Задание №2: Зарисовки фигуры (одетой или обнажённой).

В отличие от длительного рисунка зарисовка должна иметь более динамичный и стилизованный (упрощённый) характер изображения. Большое внимание уделяется композиционному расположению фигуры в листе, грамотному рисунку с соблюдением пропорций фигуры, её структурных характеристик. Особое внимание уделяется выявлению скелета (каркаса) фигуры через опорные точки (костные выходы), в результате возникает объёмно-пространственное изображение со всеми его пластическими особенностями. Пристальное внимание уделить фигуре, не рассматривая фоны вообще.

Цель: В процессе рисования желательно добиться уравновешенной композиции листа, подчёркивающей пластику постановки в пределах экзаменационного задания. Объёмные характеристики выражаются не только через светотеневую моделировку, а посредством рисования складок, охватывающих форму. Цветовые и фактурные характеристики рисуемой фигуры передавать нежелательно.

Техника: линейно-тональный объёмно-пространственный рисунок.

Материалы: бумага, карандаш.

Формат: А-3

Время исполнения задания: 3 академических часа (3 зарисовки по 45 мин.).

Критерии оценивания:

Одним из основных критериев оценивания зарисовок фигуры является демонстрация абитуриентом понимания построения фигуры, что определяется показом опоры на одну из ног, определение центра тяжести, пластики движения, биомеханики (движения), умения использовать графические приёмы, живописность, конструктивность, экспрессивность, академичность, текстурно-фактурные отношения формы в рисунке модели. Также важным критерием является умение последовательно, поэтапно вести работу над рисунком. Постепенный переход из количественного в качественное, минимальными средствами достичь максимального эффекта в рисунке. Выявление в рисунке объёмно-пространственных планов – первого, второго, третьего и т. д., видимый и невидимый контур, способность видеть общее и детали, демонстрация в экзаменационном рисунке степени детализации и грамотно распределять контрасты пространственных планов и деталей.





МИНИСТЕРСТВО ОБРАЗОВАНИЯ И НАУКИ РОССИЙСКОЙ ФЕДЕРАЦИИ
ФЕДЕРАЛЬНОЕ ГОСУДАРСТВЕННОЕ БЮДЖЕТНОЕ ОБРАЗОВАТЕЛЬНОЕ УЧРЕЖДЕНИЕ
ВЫСШЕГО ОБРАЗОВАНИЯ
«САНКТ-ПЕТЕРБУРГСКАЯ ГОСУДАРСТВЕННАЯ ХУДОЖЕСТВЕННО-ПРОМЫШЛЕННАЯ
АКАДЕМИЯ ИМЕНИ А.Л. ШТИГЛИЦА»

**ПРОГРАММА
ВСТУПИТЕЛЬНОГО ИСПЫТАНИЯ
ПО ЖИВОПИСИ**

**Санкт-Петербург
2017 г.**

Структура и содержание вступительного испытания.

Вступительное испытание по живописи представляет собой выполнение живописного этюда с натуры в классах Академии в соответствии с расписанием. Тема задания – натюрморт.

При выполнении задания запрещается пользоваться мобильными средствами связи и иными консультациями.

Максимальное количество баллов за все задания – 100. Минимальное количество баллов, подтверждающее успешное прохождение испытания - 50.

Задание: Выполнение натюрморта объемно-пространственным методом.

Темой задания является сложный натюрморт из предметов, собранных и скомпонованных с целью достижения максимально выразительной композиции и архитектоники, а также сгармонизированных по цвету.

Натюрморты ставятся с одинаковой степенью сложности, но могут предполагать различные тональные или цветовые задачи.

В состав натюрморта могут быть включены предметы нестандартной конструкции и формы, использование которых практикуется в художественно-промышленной Академии и является особенностью данного учебного заведения.

Натюрморт ставится на специальном подиуме на уровне зрения.

Освещенность может быть естественной или искусственной, в зависимости от состояния погоды.

Перед испытанием проводится консультация для поступающих.

Цель испытания:

Выяснение потенциальных возможностей и профессиональных навыков поступающего, необходимых для успешного понимания художественных задач, стоящих перед обучающимся в СПГХПА им. А. Л. Штиглица.

Техника: живописный этюд, выполняемый на бумаге водорастворимыми красками.

Материалы: бумага (ватман), гуашь / темпера / акварель.

Формат: лист ватмана А1. Нельзя увеличивать лист путем доклеивания.

Формат с паспарту: лист ватмана А1, окантованный паспарту из бумаги шириной 5-6 см с каждой стороны, общий размер – примерно 72 x 96 см.

Время исполнения задания: 12 академических часов.

Критерии оценки:

1. Композиция предметов в листе с учетом их масштабности и графического силуэта и постановка их на плоскости
2. Тональное решение: разработка нюансов тона каждого предмета
3. Выяснение основных цветовых отношений
4. Лепка предметов тоном и цветом с учетом изменчивости цвета в зависимости от освещенности
5. Отображение свойств фактуры предметов (блеск, отражаемость, прозрачность)
6. Соблюдение плановости изображаемого натюрморта
7. Представление о натюрморте как о целостной системе, нахождение и выделение главного в натюрморте
8. Способы пластического решения главного и второстепенного
9. Завершенность работы.

- оценка 100 баллов выставляется при полном соответствии всем вышеперечисленным критериям, если поступающий демонстрирует высокий профессиональный, а также художественный уровень подготовки;
- оценка от 90 до 100 баллов выставляется, если в соответствии с заданием поступающий выполняет работу на высоком профессиональном уровне, демонстрируя владение навыками живописной композиции, живописи и рисунка и соответствуя всем критериям оценки, предлагает самостоятельное решение постановки в соответствии с поставленной задачей; выполняет работу в установленный срок, предлагает продуманное, живописно-эмоциональное решение постановки;
- оценка от 80 до 90 баллов выставляется, если поступающий, в соответствии с заданием, выполняет работу на профессиональном уровне и в установленный срок, предлагает интересное решение по восьми и более критериям оценки; отвечает продуманной композиции и цвето-тональному решению;
- оценка от 70 до 80 баллов выставляется, если поступающий выполняет работу на профессиональном уровне и предлагает интересное решение, соответствующее от четырех до восьми критериям оценки;
- оценка от 60 до 70 баллов выставляется, если поступающий показывает средний, пороговый уровень профессионализма, не предлагает интересное решение, соответствует менее, чем четырем критериям оценки;
- оценка от 50 до 60 баллов выставляется, если поступающий не предлагает самостоятельного решения, выполняет основные требования, предъявляемые к выполнению постановки (натюрморт) на низком профессиональном уровне, не решает стилевой живописной задачи, слабо ориентируется в вопросах композиционного построения листа и технике живописи; не владеет методами завершения постановки;
- оценка до 50 баллов выставляется в случае не предоставления работы, либо не выполнения работы в установленный срок, либо не соответствия профессиональному уровню подготовки, требуемому для прохождения вступительного испытания.

Примеры работ:



