

МИНИСТЕРСТВО НАУКИ И ВЫСШЕГО ОБРАЗОВАНИЯ РОССИЙСКОЙ ФЕДЕРАЦИИ
(МИНОБРНАУКИ РОССИИ)

федеральное государственное бюджетное образовательное учреждение высшего образования

САНКТ-ПЕТЕРБУРГСКАЯ
ГОСУДАРСТВЕННАЯ ХУДОЖЕСТВЕННО-ПРОМЫШЛЕННАЯ АКАДЕМИЯ
имени А.Л. Штиглица

ПРОГРАММА
ВСТУПИТЕЛЬНОГО ИСПЫТАНИЯ
ПО КОМПОЗИЦИИ

направление подготовки :
(54.03.02 ДПИ и НП)

Художественный Металл (Пластика малых форм) .

Санкт-Петербург
2018 г.

Структура и содержание вступительного испытания.

Вступительное испытание по композиции выявляет базовый уровень подготовки, необходимой будущему студенту в процессе обучения по профилю Художественный металл (Пластика малых форм). Экзаменационные задания составлены таким образом, чтобы поступающий смог показать свои знания и умения в области художественной композиции. В перечень экзаменуемых познаний входят:

- Способность компоновать предметы в заданном формате.
- Базовые знания и умения по рисунку.
- Базовые знания и умения в графических техниках(отмывка акварелью, владение карандашом, владение графическими инструментами - тушь, перо, гуашь, кисть, линер, фломастер, маркер.)
- Базовые знания цвето-тоновых отношений.
- Базовые знания по истории искусств.
- Способность мыслить творчески.
- Способность четко ответить на поставленные в задании задачи.

Максимальное количество баллов за все задания – 100. Минимальное количество баллов, подтверждающее успешное прохождение испытания - 50.

Задание №1: Аналитическая - графическая - силуэтная композиция .

В заданном размере и формате необходимо проанализировать и пользуясь рисовальными и графическими техниками создать композицию, в которой будет исследоваться изменение природного аналога в силуэтно-графический образ . При выполнении задания требуется учесть основные законы композиции, образно-знаковую систему и принципы силуэтного изображения, показать свое умение пользоваться различными графическими техниками, указанными в задании, постараться показать материальность предмета если таковое предусмотрено описанием. Необходимо включить и использовать в создании композиции все предметы и образы, перечисленные в задании.

Цель: Создать гармоничную композицию, отвечающую условиям задания.

Техника: Графические техники изображения.

Материалы: Тушь, гуашь, акварель, карандаш, перо, кисть, линер, фломастер, маркер.

Формат: А2

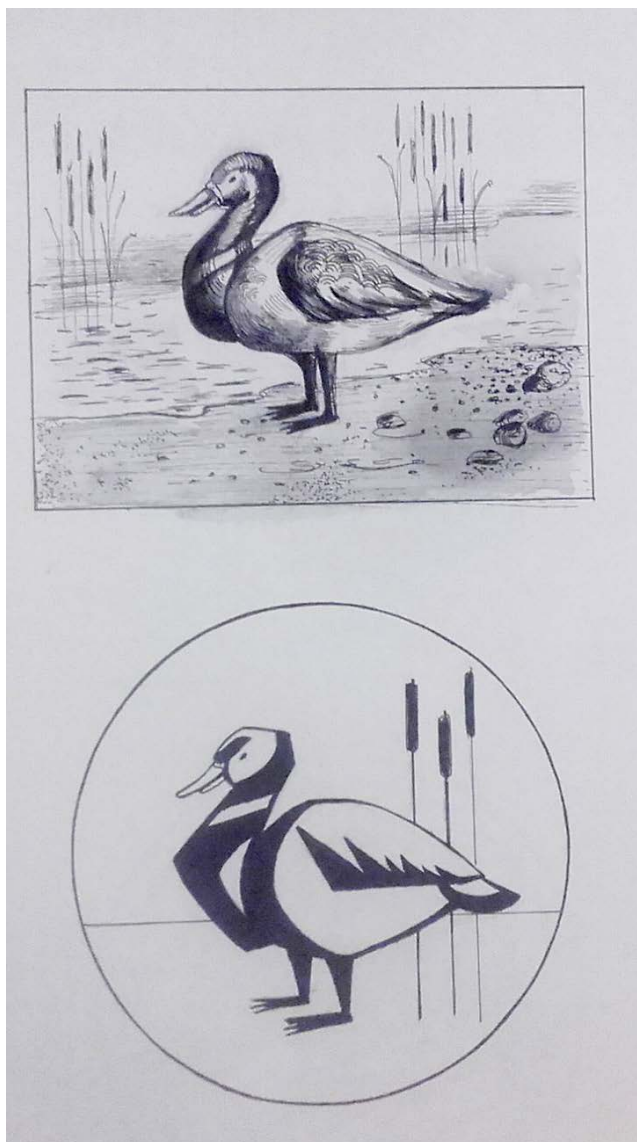
Формат с паспарту: паспарту не требуется.

Время исполнения задания: 1.5 часа

Критерии оценивания:

- Способность компоновать предметы в заданном формате.
- Владение техникой рисунка.
- Владение графическими техниками (отмывка акварелью, владение карандашом, владение графическими инструментами - тушь, перо, гуашь, кисть, линер, фломастер, маркер.)
- Знание цвето-тоновых отношений.
- Способность мыслить творчески.
- Способность четко ответить на поставленные в задании задачи.

Примеры задания №1:



Задание №2: Орнаментальная, формальная, ритмическая композиция.

В заданном размере и формате необходимо создать орнаментальную, формальную, ритмическую композицию на предложенную тему. При выполнении задания требуется учесть основные законы композиции, образно-знаковую систему и принципы формального изображения, показать свое умение пользоваться различными графическими техниками, указанными в задании. Необходимо включить и использовать в создании композиции все предметы, перечисленные в задании.

Цель: Создать гармоничную композицию, отвечающую условиям задания.

Техника: Графические техники изображения.

Материалы: Тушь, гуашь, акварель, карандаш, перо, кисть, линер, фломастер, маркер.

Формат: А2

Формат с паспарту: паспарту не требуется

Время исполнения задания: 1.5 часа

Критерии оценивания:

- Способность компоновать предметы в заданном формате.
- Знание законов формальной композиции.

- Знание принципов ритмической композиции.
- Знание принципов модуля и структуры.
- Владение техникой рисунка.
- Владение графическими техниками (отмывка акварелью, владение карандашом, владение графическими инструментами - тушь, перо, гуашь, кисть, линер, фломастер, маркер.)
- Знание цвето-тоновых отношений.
- Способность мыслить творчески.
- Способность четко ответить на поставленные в задании задачи.

Примеры задания №2:



Задание №3: Коллаж

В заданном размере и формате необходимо создать композицию на предложенную тему. При выполнении задания требуется учесть основные законы композиции, образно-знаковую систему и принципы коллажа, показать свое умение пользоваться различными графическими техниками, указанными в задании, постараться показать материальность предметов, если таковое предусмотрено описанием. Необходимо включить и использовать в создании композиции все предметы и образы, перечисленные в задании. Необходимо показать, при создании композиции, свои знания по истории основных классических стилей, истории декоративно прикладного искусства, истории культуры.

Цель: Создать гармоничную композицию, отвечающую условиям задания.

Техника: Графические техники изображения.

Материалы: Тушь, гуашь, акварель, карандаш, перо, кисть, линер, фломастер, маркер.

Формат: А2

Формат с паспорту: Паспорту не требуется

Время исполнения задания: 3 часа

Критерии оценивания:

- Способность компоновать предметы в заданном формате.
- Знание законов формальной композиции.
- Знание законов и принципов составления коллажа.
- Знания в области истории архитектурных стилей.
- Знания в области истории ДПИ.
- Знания в области истории культуры.
- Владение техникой рисунка.
- Владение графическими техниками (отмывка акварелью, владение карандашом, владение графическими инструментами - тушь, перо, гуашь, кисть, линер, фломастер, маркер.)
- Знание цвето-тоновых отношений.
- Способность мыслить творчески.
- Способность четко ответить на поставленные в задании задачи.

Примеры задания №3:



МИНИСТЕРСТВО НАУКИ И ВЫСШЕГО ОБРАЗОВАНИЯ РОССИЙСКОЙ ФЕДЕРАЦИИ
(МИНОБРНАУКИ РОССИИ)

федеральное государственное бюджетное образовательное учреждение высшего образования

САНКТ-ПЕТЕРБУРГСКАЯ
ГОСУДАРСТВЕННАЯ ХУДОЖЕСТВЕННО-ПРОМЫШЛЕННАЯ АКАДЕМИЯ
имени А.Л. Штиглица

ПРОГРАММА
ВСТУПИТЕЛЬНОГО ИСПЫТАНИЯ
ПО РИСУНКУ И ЖИВОПИСИ

Санкт-Петербург
2018 г.

Максимальное количество баллов за все задания (рисунок и живопись) – 100. Минимальное количество баллов, подтверждающее успешное прохождение испытания - 50.

Рисунок

Вступительное испытание для поступающих:

Экзаменационное задание должно быть выполнено полностью, умело, талантливо, продемонстрированы навыки линейно-конструктивного, объёмно-пространственного построения; способность анализировать натуру и отбирать главное (характер натуры, характер постановки) демонстрировать профессиональный уровень владения техникой рисунка, компоновки листа, то есть рисунок должен быть оптимально расположен в заданном формате.

Максимальное количество баллов за все задания – 100. Минимальное количество баллов, подтверждающее успешное прохождение испытания - 50.

Задание №1: Голова гипсовая.

Главное внимание в этом задании уделяется грамотному построению гипсовой головы, соблюдению пропорций, характера. Важным моментом является поиск и сохранение большой формы головы. Особое внимание уделяется силуэту и разработке мелкого модуля.

Цель: Конструктивное рисование гипсовой головы является важнейшей целью для данного задания. Допускается трактовка сложной формы, как более простой геометрической.

Техника: линейно-тональный объёмно-пространственный рисунок.

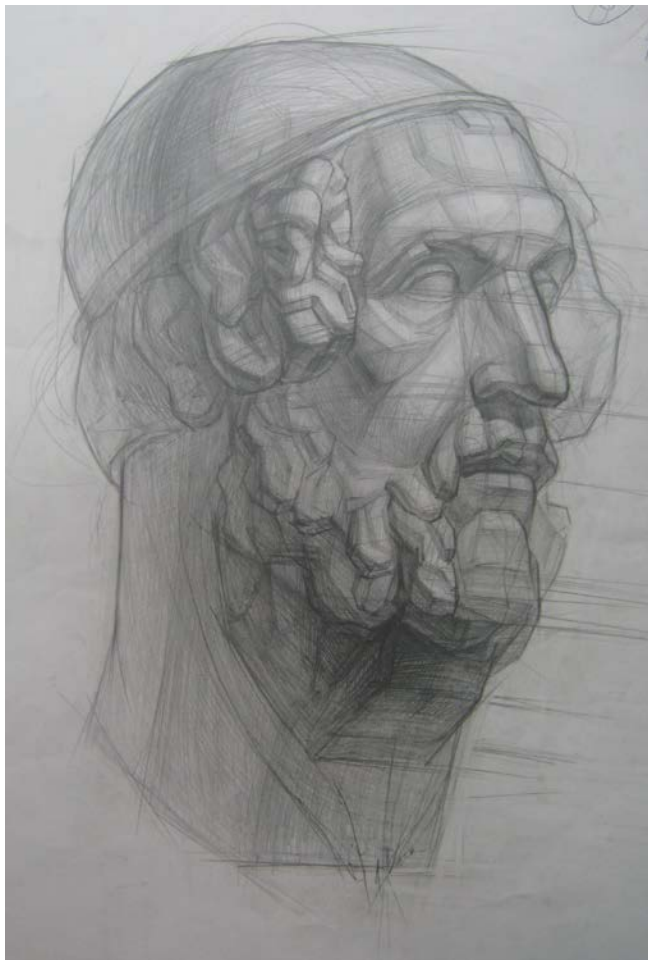
Материалы: бумага, карандаш.

Формат: А-2

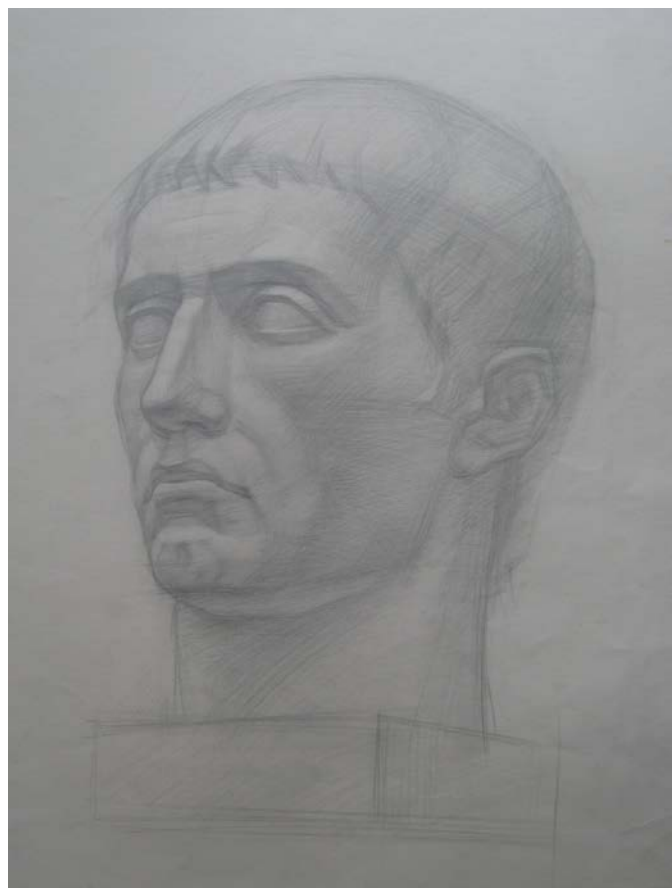
Время исполнения задания: 9 академических часов.

Критерии оценивания:

Одним из основных критериев является процент, степень выполнения задания (начальная, средняя, конечная), умение последовательно, поэтапно вести работу над рисунком. Постепенный переход из количественного в качественное, умение минимальными средствами достичь максимального эффекта в рисунке. Композиционное решение в листе, построение – габариты, оси (горизонтальные, вертикальные), пропорции, движение от простого к сложному, от плоского к объёмному изображению, от общего к частному. К двум измерениям бумажного листа прибавляется третье – глубина. Выявление в рисунке объёмно-пространственных планов – первого, второго, третьего и т. д., видимый и невидимый контур, умение видеть общее и детали, демонстрация в экзаменационном рисунке степени детализации и умения распределять контрасты пространственных планов и деталей. Оценка грамотного и умелого использования всех богатейших графических средств рисунка: точек, линий, штрихов, пятен в организации композиции листа.



Голова гипсовая



Задание №2: Предметные формы

В задании «Предметные формы» большое внимание уделяется композиционному решению листа. Из предложенного множества разнообразных предметов предлагается взять на выбор 3-4. В данном задании большое внимание уделяется отображению конструкции и характера предметов. Предметы должны быть хорошо скомпонованы в листе, тщательно прорисованы в соответствующей линейной и воздушной перспективе. Предметы композиции задания разбираются тонально по планам. Предметам на первом плане придаётся объём, на заднем плане прорисовываются более лаконично. Первый план более четкий, предметы переднего плана, решаются объёмно, но подчиняясь таковым на втором плане.

Цель:

Цель данного экзаменационного задания увидеть уровень подготовки абитуриента по рисованию разнообразных по форме и характеру предметов, способность компоновать рисунки предметов в заданном формате. Композиция, составляющая рисунок решается объёмно-пространственно. Предметы рекомендуется рисовать в наиболее выгодном для каждого из них ракурсе и развороте, а, следовательно, нет необходимости ставить их на одну горизонтальную плоскость. Рисунок должен ясно передавать конструктивные особенности рисуемых предметов.

Техника: линейно-тональный объёмно-пространственный рисунок.

Материалы: бумага, карандаш.

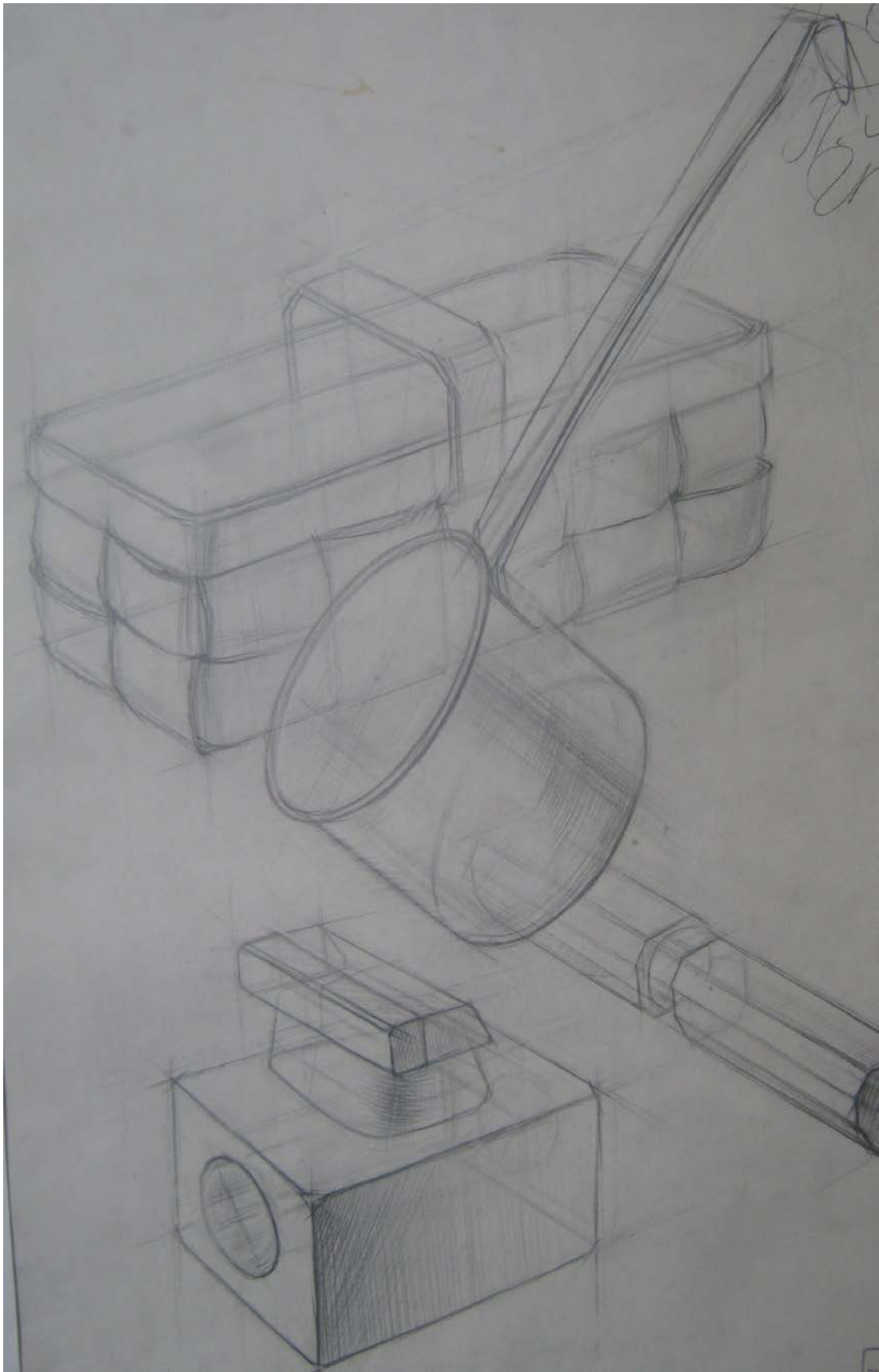
Формат: А-2

Время исполнения задания: 3 академических часа.

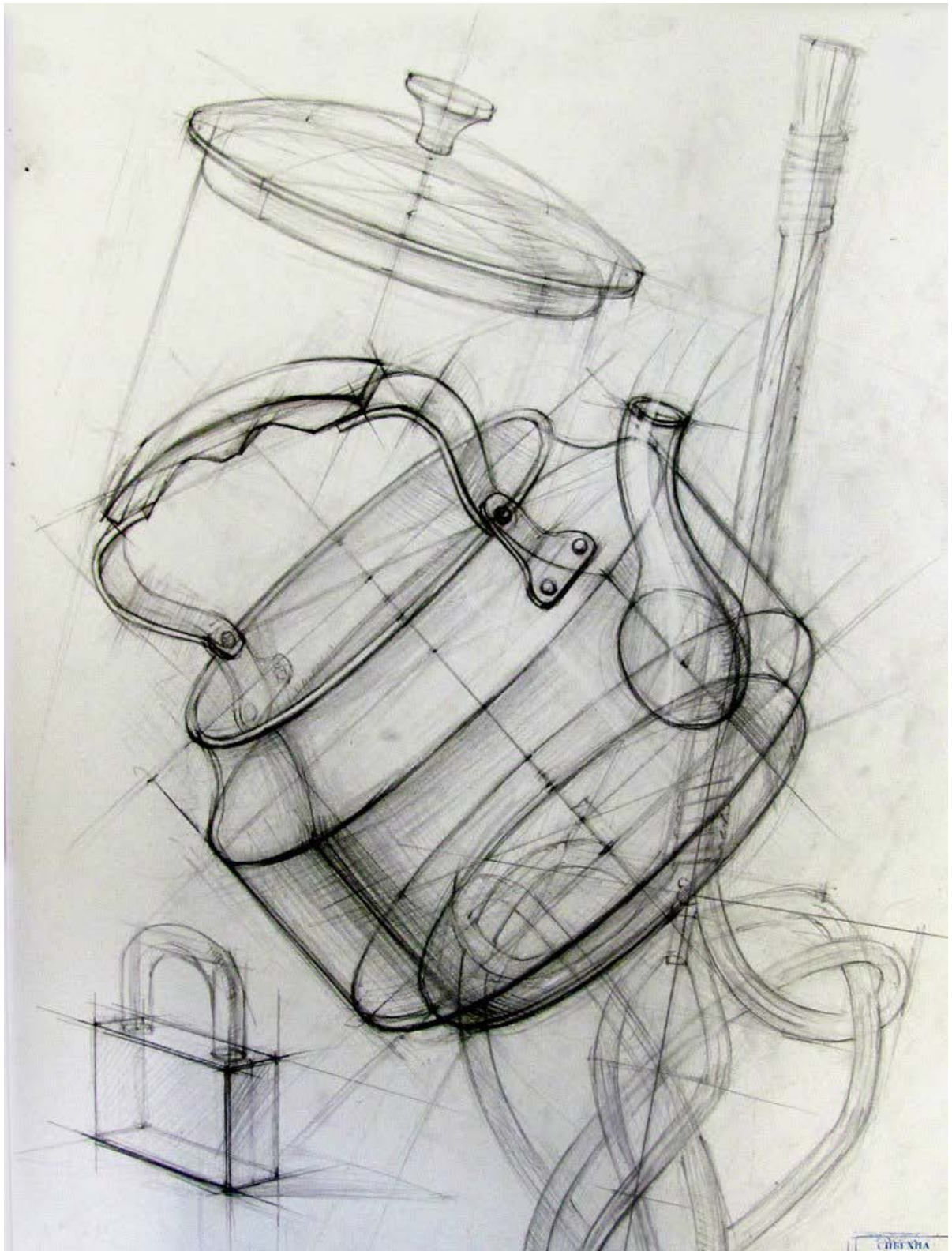
Критерии оценивания:

Компоновка задания должна быть выполнена грамотно, рисунок умело расположен в заданном формате. Оценивается умение последовательно, поэтапно вести работу над рисунком, построение – габариты, оси (горизонтальные, вертикальные), пропорции, линейная и воздушная перспектива. Выявление в рисунке объёмно-пространственных планов – первого, второго, третьего и т. д., видимый и невидимый контур, умение видеть общее и детали, демонстрация в экзаменационном рисунке степени детализации и умения распределять контрасты пространственных планов.

Для высшей оценки экзаменационное задание должно быть выполнено полностью, все предусмотренные программой вступительных испытаний задачи по рисунку выполнены талантливо, продемонстрированы навыки линейно-конструктивного построения; умение отбирать, анализировать и творчески переосмысливать натуру, в этом случае уровень владения техникой рисунка и его графического выполнения оценивается числом баллов, близким к максимальному.



Предметные формы



Живопись

Вступительное испытание по живописи представляет собой выполнение живописного этюда с натуры в классах Академии в соответствии с расписанием. Тема задания – натюрморт.

При выполнении задания запрещается пользоваться мобильными средствами связи и иными консультациями.

Задание: Выполнение натюрморта объемно-пространственным методом.

Темой задания является сложный натюрморт из предметов, собранных и скомпонованных с целью достижения максимально выразительной композиции и архитектоники, а также сгармонизированных по цвету.

Натюрморты ставятся с одинаковой степенью сложности, но могут предполагать различные тональные или цветовые задачи.

В состав натюрморта могут быть включены предметы нестандартной конструкции и формы, использование которых практикуется в художественно-промышленной Академии и является особенностью данного учебного заведения.

Натюрморт ставится на специальном подиуме на уровне зрения.

Освещенность может быть естественной или искусственной, в зависимости от состояния погоды.

Перед испытанием проводится консультация для поступающих.

Цель испытания:

Выяснение потенциальных возможностей и профессиональных навыков поступающего, необходимых для успешного понимания художественных задач, стоящих перед обучающимся в СПГХПА им. А. Л. Штиглица.

Техника: живописный этюд, выполняемый на бумаге водорастворимыми красками.

Материалы: бумага (ватман), гуашь / темпера / акварель.

Формат: лист ватмана А1. Нельзя увеличивать лист путем доклеивания.

Формат с паспарту: лист ватмана А1, окантованный паспарту из бумаги шириной 5-6 см с каждой стороны, общий размер – примерно 72 x 96 см.

Время исполнения задания: 12 академических часов.

Критерии оценки:

1. Композиция предметов в листе с учетом их масштабности и графического силуэта и постановка их на плоскости
2. Тональное решение: разработка нюансов тона каждого предмета
3. Выяснение основных цветовых отношений
4. Лепка предметов тоном и цветом с учетом изменчивости цвета в зависимости от освещенности
5. Отображение свойств фактуры предметов (блеск, отражаемость, прозрачность)
6. Соблюдение плановости изображаемого натюрморта
7. Представление о натюрморте как о целостной системе, нахождение и выделение главного в натюрморте
8. Способы пластического решения главного и второстепенного
9. Завершенность работы.

- оценка 100 баллов выставляется при полном соответствии всем вышеперечисленным критериям, если поступающий демонстрирует высокий профессиональный, а также художественный уровень подготовки;

- оценка от 90 до 100 баллов выставляется, если в соответствии с заданием поступающий выполняет работу на высоком профессиональном уровне, демонстрируя владение навыками живописной композиции, живописи и рисунка и соответствуя всем критериям оценки, предлагает самостоятельное решение постановки в соответствии с поставленной задачей; выполняет работу в установленный срок, предлагает продуманное, живописно-эмоциональное решение постановки;

- оценка от 80 до 90 баллов выставляется, если поступающий, в соответствии с заданием, выполняет работу на профессиональном уровне и в установленный срок, предлагает интересное решение по восьми и более критериям оценки; отвечает продуманной композиции и цветотональному решению;
- оценка от 70 до 80 баллов выставляется, если поступающий выполняет работу на профессиональном уровне и предлагает интересное решение, соответствующее от четырех до восьми критериям оценки;
- оценка от 60 до 70 баллов выставляется, если поступающий показывает средний, пороговый уровень профессионализма, не предлагает интересное решение, соответствует менее, чем четырем критериям оценки;
- оценка от 50 до 60 баллов выставляется, если поступающий не предлагает самостоятельного решения, выполняет основные требования, предъявляемые к выполнению постановки (натюрморт) на низком профессиональном уровне, не решает стиливой живописной задачи, слабо ориентируется в вопросах композиционного построения листа и технике живописи; не владеет методами завершения постановки;
- оценка до 50 баллов выставляется в случае не предоставления работы, либо не выполнения работы в установленный срок, либо не соответствия профессиональному уровню подготовки, требуемому для прохождения вступительного испытания.

Примеры работ:

