

**МИНИСТЕРСТВО НАУКИ И ВЫСШЕГО ОБРАЗОВАНИЯ РОССИЙСКОЙ ФЕДЕРАЦИИ
(МИНОБРНАУКИ РОССИИ)**

федеральное государственное бюджетное образовательное учреждение высшего образования

**САНКТ-ПЕТЕРБУРГСКАЯ
ГОСУДАРСТВЕННАЯ ХУДОЖЕСТВЕННО-ПРОМЫШЛЕННАЯ АКАДЕМИЯ
имени А.Л. Штиглица**

**ПРОГРАММА
ВСТУПИТЕЛЬНОГО ИСПЫТАНИЯ**

**Направление подготовки:
54.04.01 ДИЗАЙН**

**Программа: Дизайн интерьера
Квалификация выпускника: Магистр.**

**Санкт-Петербург
2018 г.**

Общая характеристика вступительного испытания по магистерской программе «Дизайн интерьера».

Вступительное испытание проводится с целью определения творческих способностей, профессиональных знаний и умений, навыков научно-исследовательской работы и уровня подготовленности поступающего к освоению магистерской программы «Дизайн интерьера».

Вступительное испытание для поступающих состоит из следующих частей: конкурса портфолио и собеседования, в рамках которого поступающий отвечает на вопросы и выполняет графическую клаузуру.

Максимальное количество баллов по совокупному результату вступительного испытания – 100 баллов.

Минимальное количество баллов по совокупному результату, подтверждающее успешное прохождение вступительного испытания – 50 баллов.

Портфолио

1. Обязательные компоненты портфолио.

- 1.1 Резюме поступающего.
- 1.2 Копия диплома специалиста / бакалавра / магистра.
- 1.3 Средний балл диплома специалиста / бакалавра / магистра.
- 1.4 Мотивационное письмо.
- 1.5 Презентация учебных и/или профессиональных работ поступающего (авторские разработки в области дизайна интерьера, других видов дизайна и архитектуры).
- 1.6 Презентация учебных и/или творческих работ в области академического рисунка и живописи.

2. Вариативные компоненты портфолио.

- 2.1 Оценка за ВКР в области дизайна интерьера, других видов дизайна, архитектуры и пространственных искусств.
- 2.2 Презентация учебных и/или творческих работ в области изобразительного и прикладного искусства.
- 2.3 Документы, подтверждающие участие в творческих проектах и конкурсах (дипломы участников, победителей, призеров и лауреатов международных, всероссийских, региональных творческих или профессиональных конкурсов, олимпиад).
- 2.4 Научные публикации.
- 2.5 Документы, подтверждающие участие в научных проектах и научных мероприятиях.
- 2.6 Дипломы победителей, призеров и лауреатов студенческих конкурсов научных работ, исследовательских проектов и олимпиад различных уровней.

Портфолио необходимо представить в распечатанном виде в цветном исполнении (формат листов не менее А4), а также в формате PDF на CD-носителях. Анимационные работы и видеоролики предоставляются на CD-носителях.

Максимальное количество баллов за портфолио – 45.

Критерии оценивания портфолио

№	Критерий оценки	Сумма баллов (макс.)
1. Результаты обучения на предыдущем уровне образования.		
1.1	Диплом специалиста / бакалавра / магистра (диплом с отличием – 2 балла, средний балл не менее 4,0 – 1 балл).	2
1.2	Мотивационное письмо (мотивация выбора одной или нескольких	2

	магистерских программ по направлению подготовки с обоснованием их приоритетности для поступающего.		
1.3	Оценка за ВКР в области дизайна интерьера, других видов дизайна, архитектуры и пространственных искусств.	5	
2. Учебные и/или профессиональные работы поступающего (авторские разработки в области дизайна интерьера, других видов дизайна и архитектуры).			
2.1	Оцениваются: <ul style="list-style-type: none"> Композиционная целостность, художественная выразительность, оригинальность и новизна представленных профессиональных работ. Обоснованность и функциональность проектных решений, соответствие проектов заявленной тематике. Уровень владения программами компьютерного проектирования и другими средствами проектной графики. 	Проектные работы по профилю магистерской программы (дизайн интерьера)	5
		Творческие работы в других областях дизайна, архитектуры.	4
		Компьютерная визуализация проекта, выполнение чертежей (3Ds Max, AutoCad, ArchiCad).	2
		Традиционная проектная графика (скетчи, зарисовки).	1
3. Учебные и/или творческие работы в области академического рисунка и живописи.			
3.1	Оценивается: <ul style="list-style-type: none"> Уровень подготовленности поступающего в области академического рисунка и живописи. 	Академический рисунок	5
		Академическая живопись	5
4. Учебные и/или творческие работы в области в области изобразительного и прикладного искусства.			
4.1	Оценивается: <ul style="list-style-type: none"> Уровень выполнения творческих работ. 	Учебные и/или творческие работы в области изобразительного и прикладного искусства.	2
5. Достижения в творческой и научной деятельности.			
5.1	Документы, подтверждающие участие в творческих проектах и конкурсах.	2	
5.2	Дипломы победителей, призеров и лауреатов международных, всероссийских, региональных творческих конкурсов, олимпиад).	3	
5.3	Научные публикации (статьи в ведущих рецензируемых научных журналах (ВАК) – 2 балла, статьи в сборниках студенческих работ, конференций и т.п. – 1 балл. <i>Баллы не суммируются.</i>	2	
5.4	Документы, подтверждающие участие в научных проектах и научных мероприятиях.	1	
5.5	Дипломы победителей, призеров и лауреатов студенческих конкурсов научных работ, исследовательских проектов и олимпиад различных уровней.	2	
6. Оформление портфолио.			
6.1	Структура и полнота представленного материала.	1	
6.2	Качество оформления портфолио (оригинальность, выразительность).	1	
Итого максимум баллов оценки за портфолио		45	

Программа собеседования.

Задание 1:

Собеседование проводится в форме ответов поступающего на 4 вопроса, предложенных экзаменаторами. Содержание вопросов направлено на выявление теоретической и практической подготовленности поступающего к освоению магистерской программы «Дизайн интерьера», а также определение уровня его мотивации.

Время на подготовку к ответам и на ответ поступающего на вопросы – 1,5 академических часа.

1) Общепрофессиональный раздел.

1.1 Пространственные виды искусств.

Понятия «архитектура», «дизайн», «скульптура», «монументально-декоративное искусство», «декоративно-прикладное искусство» в контексте мировой художественной культуры.

1.2 Основные аспекты деятельности дизайнера.

Методы творческого процесса дизайнеров. Создание художественного образа. Создание оригинального проекта. Методы эргономики и антропометрии. Основы художественно-промышленного производства. Организация проектной деятельности в сфере дизайна. Нормативно-правовая база проектирования. Преподавательская деятельность в области дизайна.

2) Профильный раздел.

2.1 Теоретические знания в области проектирования интерьера и пространственной среды.

Закономерности объемно-пространственной композиции интерьера. Типология интерьеров различного назначения. Методы предпроектного анализа. Методология проектирования архитектурно-пространственной среды и интерьеров различного целевого и функционального назначения.

2.2 Мотивация абитуриента, практический опыт в области проектирования интерьера и научно-исследовательской деятельности.

Опыт творческого процесса проектирования интерьера. Опыт реализации художественного замысла в практической деятельности. Навыки научно-исследовательской работы.

Критерии оценивания:

№	Раздел	Сумма баллов (макс.)
1.	Знания основных видов пространственных искусств в контексте мировой художественной культуры.	5
2.	Знания основных аспектов деятельности дизайнера.	10
3.	Теоретические знания в области проектирования интерьера и пространственной среды.	10
4.	Мотивация абитуриента, практический опыт в области проектирования интерьера и научно-исследовательской деятельности.	5
Итого максимум баллов оценки по собеседованию		30

Примерный перечень вопросов к собеседованию:

1. Понятия «архитектура» и «дизайн» в контексте мировой художественной культуры.
2. Принципы формирования и закономерности развития архитектуры внутреннего пространства (функция, образ и форма).
3. Средства и приемы гармонизации в композиции интерьера (соразмерность и пропорции, целостность, масштабность, тектоника).

4. Взаимосвязь дизайна интерьера с другими видами искусства.
5. Дизайн интерьера и современные технологии (строительные и отделочные технологии, материалы, конструкции, системы освещения и жизнеобеспечения, информационно-компьютерные средства).
6. Современные тенденции в дизайне интерьера (основные концепции, стили, направления).
7. Эргономика и антропометрия в дизайне интерьера (основные методы применения в проектировании).
8. Методы творческого процесса дизайнеров.
9. Основы художественно-промышленного производства. Организация проектной деятельности в сфере дизайна.
10. Организация проектной деятельности в сфере дизайна. Нормативно-правовая база проектирования.
11. Анализ объемно-пространственной композиции интерьера. Типология интерьеров различного назначения.
12. Методы предпроектного анализа в дизайне интерьера.
13. Методология проектирования интерьеров различного целевого и функционального назначения.
14. Опыт творческого процесса проектирования интерьера. Опыт реализации художественного замысла в практической деятельности.
15. Основные стадии проектирования в дизайне интерьера и принципы формирования проектных материалов.

Список рекомендуемой литературы

Основная литература

1. Лаврентьев А. Н. История дизайна: Учебное пособие. М: Гордарики, 2006.
2. Соловьев Н.К., Майстровская М.Т., Турчин В.С., Дажина В.Д. «Всеобщая история интерьера». - М.: Эксмо 2013.
3. Шимко В.Т., Архитектурно-дизайнерское проектирование интерьера (проблемы и тенденции)/В.Т.Шимко, М.Ф.Уткин, В.Ф.Рунге и др.; Под ред. В.Т.Шимко: Учебник. _М.:Архитектура-С,2011.-256 стр.:илл.

Дополнительная литература

1. Актуальные тенденции в зарубежной архитектуре и их мировоззренческие и стилевые истоки // Сб. науч. тр. / отв. ред. В. Л.Хайт. — М. : НИИТАГ, 1998. - 146 с.
2. Гольдштейн А. Ф. Франк Ллойд Райт. — М., 1973.
3. Кликс Р.Р. «Художественное проектирование экспозиций», М., Высшая школа, 1978
4. Курасов С.В., Лаврентьев А.Н., Заева-Бурдонская Е.А., Сазиков А.В. Строгановка: 190 лет русского дизайна. Научн. ред. А.Н. Лаврентьев. - М.: Русский Мир, 2015. – 608 с.
5. Коник М. Архив одной мастерской. Сенежские опыты. М., 2003.
6. Лоренц Я., Сколник Л., Крейг М. и др. Дизайн выставок. - М.: АСТ, Астрель, ОГИЗ, 2008.
7. Методика художественного конструирования/ ВНИИТЭ; [Ю. Б. Соловьев и др.] 2-е изд., перераб.- М.: ВНИИТЭ, 1983,1984.
8. Устин В.Б. «Композиция в дизайне», М., Изд-во «Астрель», 2008 г.
9. Устин В.Б. Художественное проектирование интерьеров, М., Изд-во «Астрель», 2010 г.
10. Шарлотт и Питер Фиелл. Энциклопедия дизайна. Концепции. Материалы. Стили. АСТ, Астрель, Taschen, 2008.
11. Дизайн. Иллюстрированный словарь-справочник/ Г.Б. Минервин, В.Т. Шимко, А.В. Ефимов и др.: Под общей редакцией Г.Б. Минервина и В.Т. Шимко. – М.: «Архитектура-С», 2004.
12. Шимко В.Т., Гаврилина А.А. Типологические основы художественного проектирования архитектурной среды. М.: Издательство Лады, 2000.

Задание 2:

Графическая клаузура выполняется в соответствии с заданием на проектирование, выданным экзаменационной комиссией и представляет собой эскиз пространственной композиции интерьера.

Задачи выполнения графической клаузуры:

- 1) дать самостоятельную трактовку темы и предложить собственную концепцию в рамках предложенной темы (или ее аспекта);
- 2) спроектировать на уровне клаузуры интерьер общественного назначения, исходя из предложенной темы, на основе заявленной абитуриентом концепции и в соответствии с заданным функциональным наполнением;
- 3) представить в доступном для восприятия графическом виде выразительное архитектурно-дизайнерское решение интерьера, соответствующее тематическому контексту и заявленной концепции.

Состав проектной графики:

- 1) сформированная функционально-планировочная структура интерьера, выраженная в схеме плана с расстановкой оборудования;
- 2) общий вид интерьера (перспектива) в цвете.
- 3) текстовые аннотации (при необходимости и на усмотрение автора).

Техника исполнения и материалы:

Клаузура выполняется средствами ручной проектной графики с использованием водяных красок, архитектурно-графических материалов и инструментов. Допускается смешанная техника с применением цвето-фактурного коллажа.

Формат:

Проектная графика выполняется и компоуется на одном листе бумаги формата А2. Возможно выполнение проектной графики на планшете с предварительной разметкой рабочего пространства того же формата. В данном случае проектная графика, приведенная к формату А2, срезается с планшета и сдается экзаменаторам. На дополнительных листах можно сделать рабочие наброски и черновые схемы, которые отдельно не оцениваются.

Время выполнения задания - 3 академических часа.

Критерии оценки графической клаузуры

№	Критерий оценки	Сумма баллов (макс.)
1.	Оригинальность и логичность предложенной концепции, ясность ее графического изложения и соответствие заданной теме	5
2.	Соответствие запроектированного интерьера заявленной концепции	5
3.	Выразительность, новизна и своеобразие предложенного архитектурно-художественного решения	5
4.	Грамотность функциональной организации пространства интерьера и его конструктивной основы	5
5	Эффектность и убедительность графической подачи материала, полнота представленного графического материала	5
Итого максимум баллов оценки графической клаузуры		25

Примеры выполнения графической клаузуры

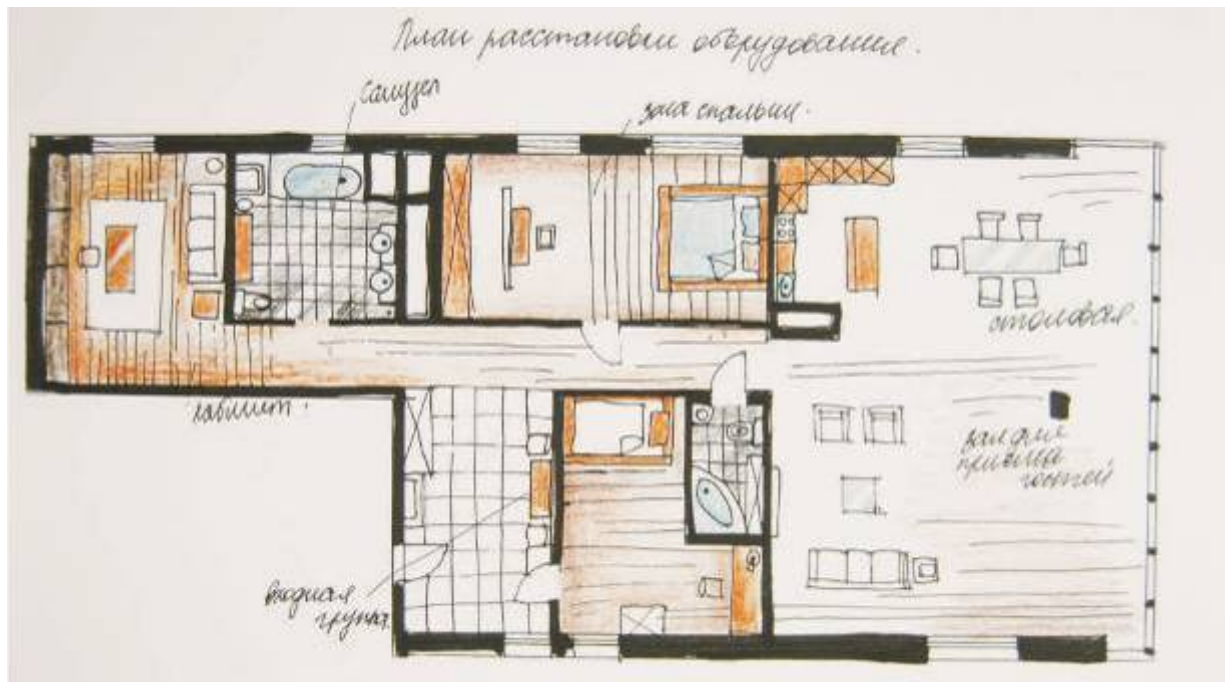


Схема плана с расстановкой оборудования. Тема: «Жилой интерьер».



Общий вид интерьера (перспектива). Тема: «Жилой интерьер».



Общий вид интерьера (перспектива). Тема «Акваклуб».



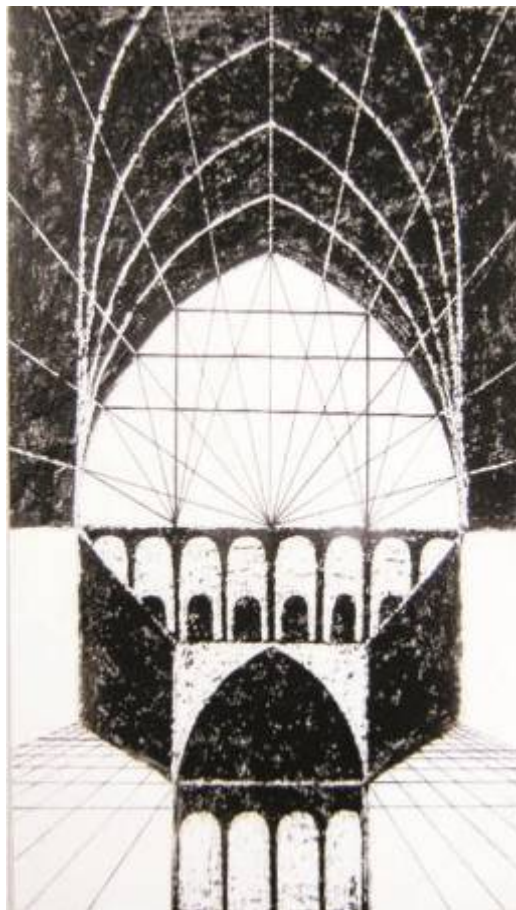
Общий вид интерьера (перспектива). Тема «Студия дизайна».



Общий вид интерьера (перспектива). Тема «Выставочное пространство».



Общий вид интерьера (перспектива). Тема «Интерьер кафе».



Общий вид интерьера (перспектива). Тема «Архитектурная фантазия».